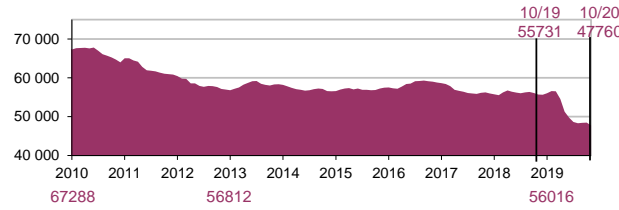


Dans le cadre de la mise en place du nouveau système d'information, les données sur les blessés hospitalisés ne sont pas diffusées car incomplètes

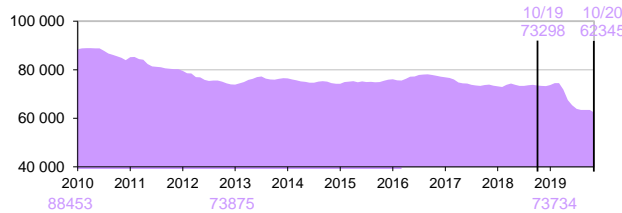
199 personnes sont décédées sur les routes en octobre 2020, soit 58 de moins qu'en octobre 2019. Le nombre de décès estimés est inférieur à l'an dernier pour les automobilistes (108 tués soit 31 de moins), les usagers de deux roues motorisés (32 tués soit 27 de moins) et les cyclistes (7 tués soit 11 de moins). Le nombre de décès de piétons augmente mais reste bas pour la saison (38 tués estimés).

**Évolution du cumul 12 mois**

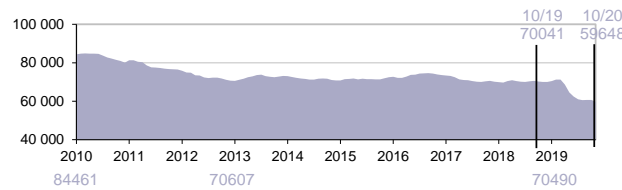
**Accidents corporels**  
enregistrés par les forces de l'ordre, sur voie ouverte à la circulation publique



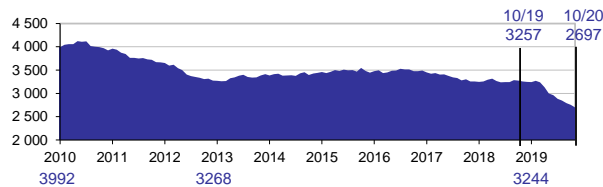
**Victimes sur la route**  
tuées ou blessées dans les accidents enregistrés par les forces de l'ordre



**Blessés**  
dans les accidents enregistrés par les forces de l'ordre



**Personnes tuées**  
dans les 30 jours après l'accident



**Bilan du mois**

**4 421 accidents**  
corporels en octobre

-13,9% par rapport à 2019,  
soit -714 accidents

**5 654 victimes**  
sur la route en octobre

-16,2% par rapport à 2019,  
soit -1096 victimes

**5 455 blessés**  
en octobre

-16,0% par rapport à 2019,  
soit -1038 personnes blessées

**199 tués**  
en octobre

-22,6% par rapport à 2019,  
soit -58 tués

**2 697 personnes tuées**  
ces douze derniers mois  
Soit 560 tués en moins (-17,2%)

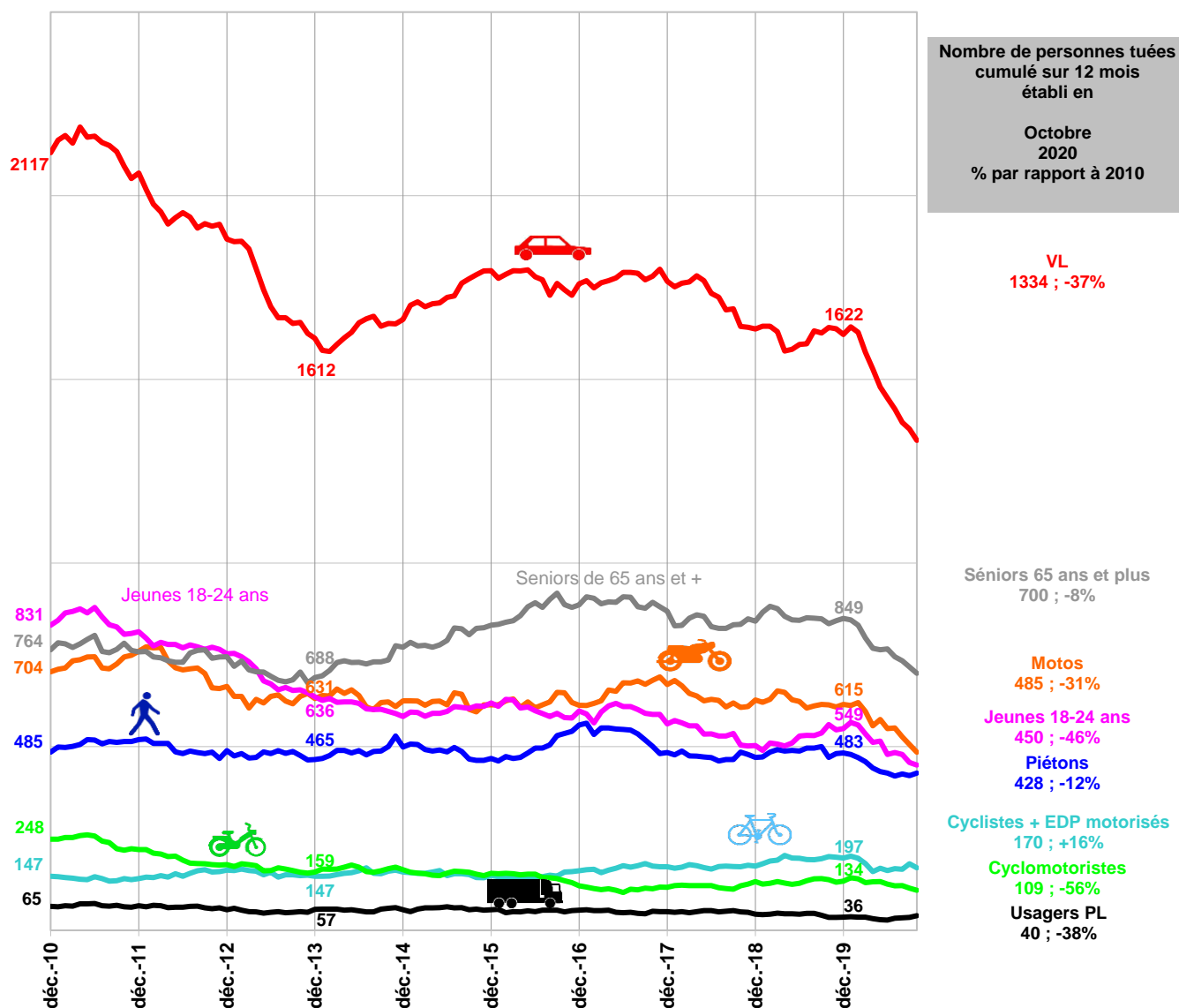
**59 648 blessés**  
ces douze derniers mois  
Soit 10 393 blessés en moins (-14,8%)

**BAROMÈTRE CUMULÉ  
SUR 12 MOIS  
DE NOVEMBRE 2019 À OCTOBRE 2020  
comparé au cumul  
DE NOVEMBRE 2018 À OCTOBRE 2019**

**47 760**  
Accidents corporels  
ces douze derniers mois  
Soit 7 971 accidents en moins (-14,3%)

**62 345 victimes**  
ces douze derniers mois  
Soit 10 953 victimes en moins (-14,9%)

## Évolution de la mortalité routière cumulée sur 12 mois selon les usagers



### Comparaison du cumul novembre 2019 - octobre 2020 au cumul octobre 2019 - septembre 2020

Dans le cadre de la crise sanitaire de la Covid19, un second confinement a été mis en place à partir du 30 octobre 2020. En octobre 2020 la mortalité baisse, soit 58 décès de moins que le mois d'octobre 2019. Les mortalités des automobilistes (108 tués), des motocyclistes (25 tués) et des cyclistes (7 tués) sont bien inférieures à celles observées les mois d'octobre de ces 10 dernières années.

En octobre 2020, la mortalité des jeunes de 18-24 ans est stable avec 36 tués. La mortalité des 65 ans et plus est parmi les plus basses de ces 10 dernières années pour un mois d'octobre, avec 59 tués.

### Comparaison du cumul novembre 2019 - octobre 2020 au cumul novembre 2018 - octobre 2019, et aux années pleines 2010 et 2013

Par rapport à la situation d'il y a un an, les mortalités des cyclomotoristes, des motocyclistes, des automobilistes et des cyclistes baissent (respectivement -21%, -21%, -19% et -15%) et s'établissent respectivement à -56%, -31%, -37% et +16% par rapport à l'année 2010. La mortalité des piétons diminue moins (-9%) comparée à l'an dernier et s'établit à -12% par rapport à l'année 2010.

Comparée à l'an dernier, la mortalité des jeunes adultes baisse (-20% soit 110 tués en moins), baisse par rapport à l'année 2010 (-46%, soit 381 jeunes tués en moins) et par rapport à 2013 (-29%, soit 186 jeunes tués en moins). La mortalité des seniors âgés de 65 ans ou plus baisse par rapport à la situation d'il y a un an (-16% soit 135 tués en moins), baisse par rapport à l'année 2010 (-8%, soit -64 tués) et est stable par rapport à 2013.

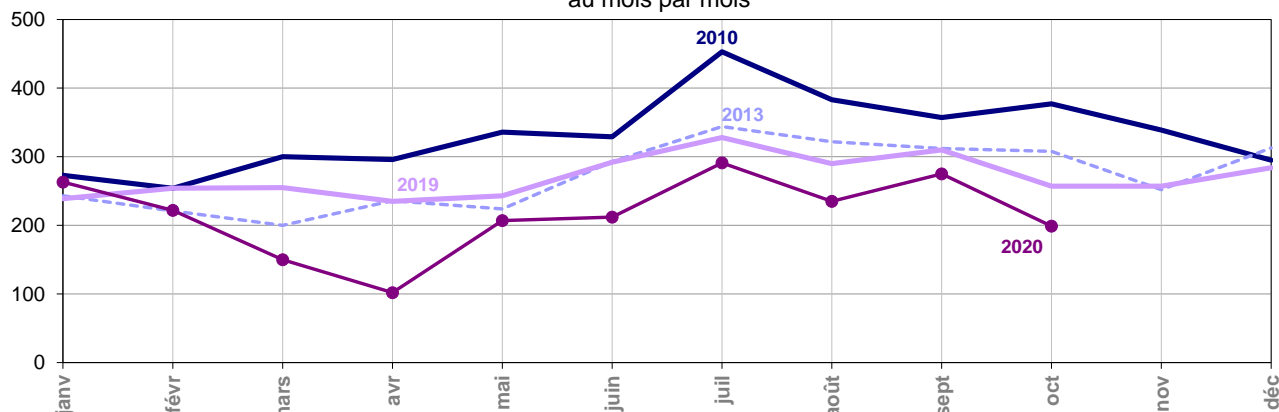
Source : ONISR - séries labellisées (définitives jusqu'à 2019), données estimées 2020  
Données relatives aux accidents corporels enregistrés par les forces de l'ordre

France métropolitaine - Page 2/5

	Octobre				Depuis le début de l'année				Sur une année glissante			
	2020	2019	Différence	Évolution	2020	2019	Différence	Évolution	2020	2019	Différence	Évolution
<b>Accidents</b>	4 421	5 135	- 714	-13,9 %	38 306	46 562	-8 256	-17,7 %	47 760	55 731	-7 971	-14,3 %
<b>Victimes</b>	5 654	6 750	-1 096	-16,2 %	49 924	61 313	-11 389	-18,6 %	62 345	73 298	-10 953	-14,9 %
<b>Tués</b>	199	257	- 58	-22,6 %	2 156	2 703	- 547	-20,2 %	2 697	3 257	- 560	-17,2 %
<b>Blessés</b>	5 455	6 493	-1 038	-16,0 %	47 768	58 610	-10 842	-18,5 %	59 648	70 041	-10 393	-14,8 %



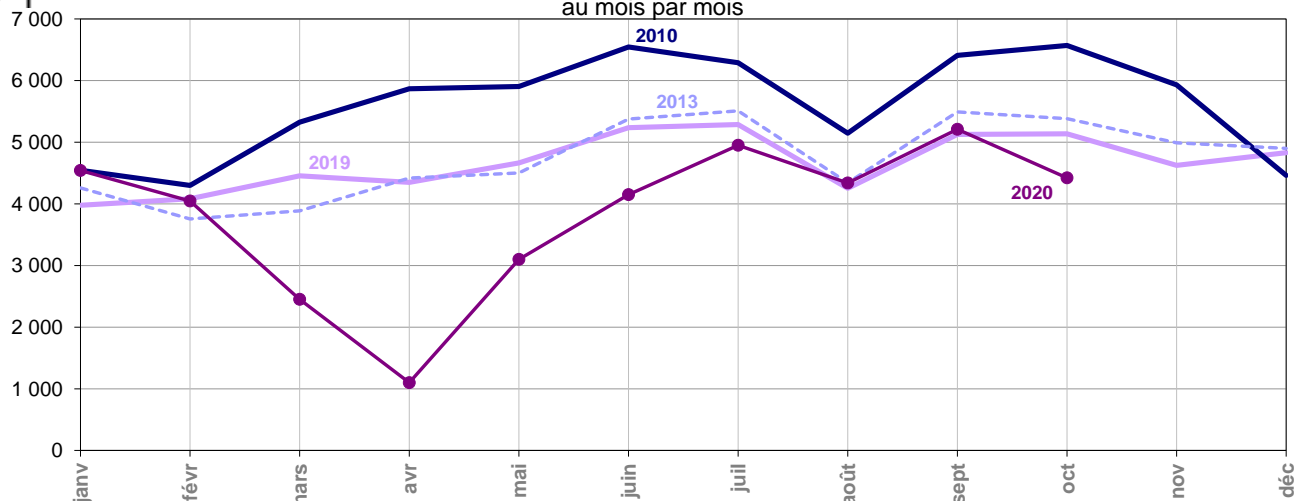
### Tués à 30 jours au mois par mois



	janv	févr	mars	avr	mai	juin	juil	août	sept	oct	nov	déc
<b>2010</b>	273	254	300	296	336	329	453	383	357	377	339	295
<b>2011</b>	324	269	301	360	322	336	354	370	347	351	296	333
<b>2012</b>	297	204	276	277	321	322	366	339	341	299	292	319
<b>2013</b>	243	221	200	236	224	293	344	322	312	308	252	313
<b>2014</b>	235	225	261	254	260	311	302	306	317	347	280	286
<b>2015</b>	262	235	219	258	267	299	353	332	257	378	296	305
<b>2016</b>	236	263	255	243	294	285	356	301	334	315	258	337
<b>2017</b>	255	204	267	281	297	324	343	297	297	319	272	292
<b>2018</b>	229	218	235	284	268	290	328	246	322	274	268	286
<b>2019</b>	239	254	255	235	243	292	328	290	310	257	257	284
<b>2020</b>	263	222	150	102	207	212	291	235	275	199		



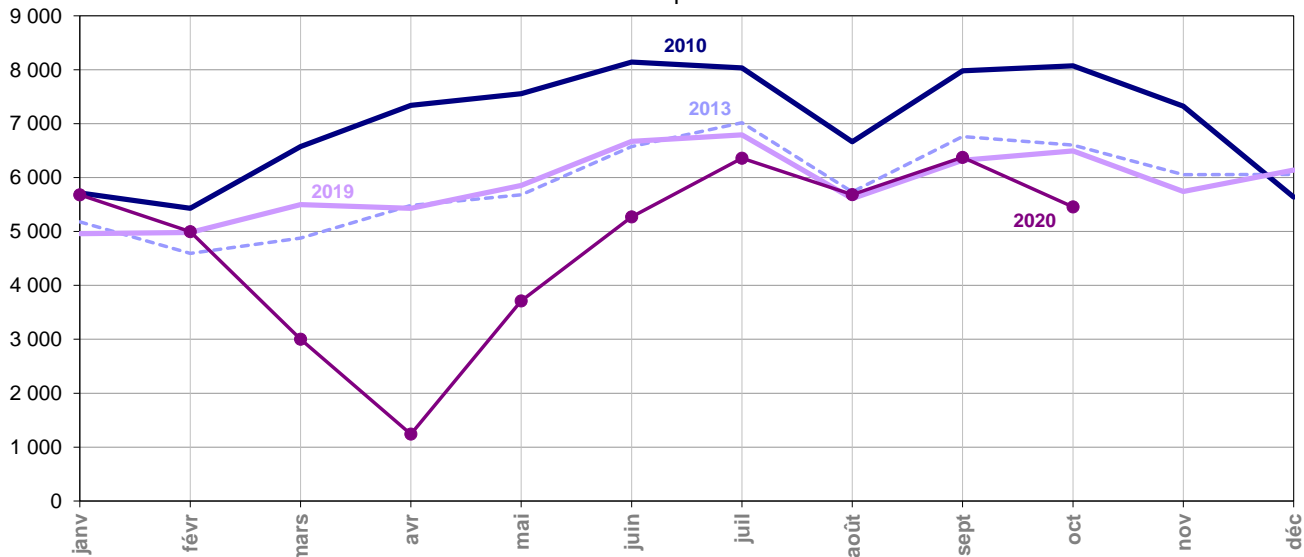
### Accidents corporels au mois par mois



	janv	févr	mars	avr	mai	juin	juil	août	sept	oct	nov	déc
<b>2010</b>	4 545	4 299	5 326	5 866	5 904	6 546	6 288	5 147	6 408	6 570	5 929	4 460
<b>2011</b>	4 912	4 357	5 333	5 744	6 098	5 722	5 415	4 748	5 976	5 995	5 253	5 471
<b>2012</b>	4 900	3 810	5 034	4 426	5 193	5 597	5 275	4 398	5 685	5 898	5 175	5 046
<b>2013</b>	4 259	3 755	3 887	4 420	4 503	5 376	5 509	4 341	5 493	5 381	4 989	4 899
<b>2014</b>	4 649	4 091	4 609	4 825	4 958	5 435	4 769	4 100	5 324	5 627	5 055	4 749
<b>2015</b>	4 277	3 709	4 273	4 637	4 741	5 528	5 041	4 279	5 200	5 085	4 998	4 835
<b>2016</b>	4 655	3 958	4 414	4 293	4 967	5 182	5 080	4 166	5 255	5 451	5 201	4 900
<b>2017</b>	4 420	3 876	4 946	4 948	5 112	5 747	5 148	4 291	5 088	5 351	4 987	4 699
<b>2018</b>	4 228	3 339	3 974	4 674	4 874	5 420	5 061	4 156	5 370	5 501	4 698	4 471
<b>2019</b>	3 977	4 082	4 455	4 347	4 664	5 235	5 287	4 253	5 127	5 135	4 625	4 829
<b>2020</b>	4 540	4 046	2 450	1 100	3 100	4 150	4 950	4 339	5 210	4 421		

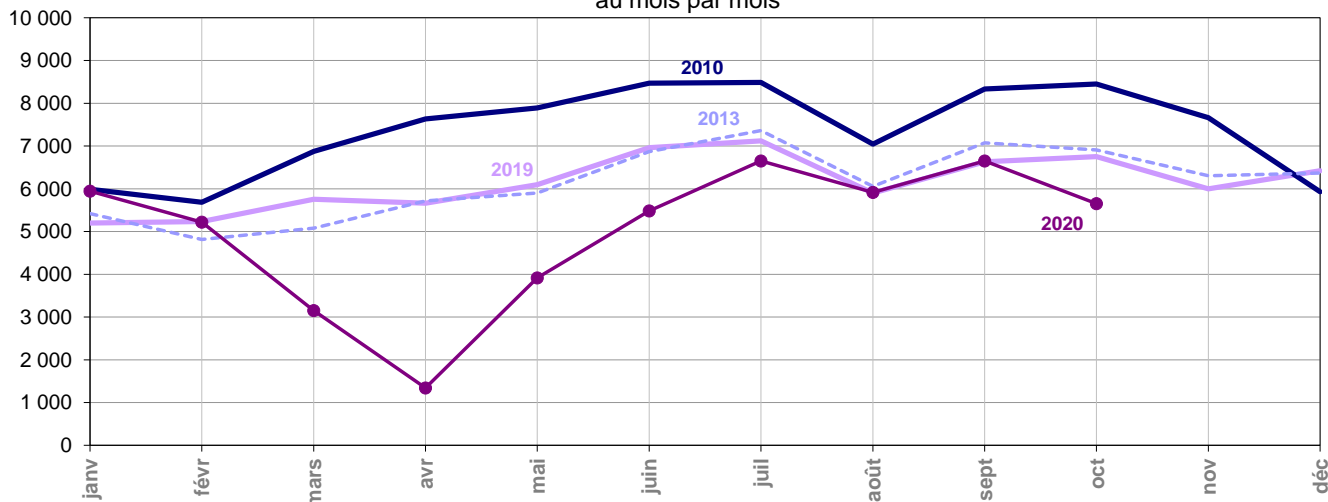
NB : En couleur violet dans les tableaux, estimations provisoires (nouveau calcul avec le coefficient recalé sur les chiffres définitifs 2019 et les premiers mois quasi définitifs 2020).  
En couleur bleu, données quasi définitives labellisées  
En noir, données BAAC définitives labellisées.

## Blessés au mois par mois



	janv	févr	mars	avr	mai	juin	juil	août	sept	oct	nov	déc
<b>2010</b>	5 715	5 430	6 573	7 338	7 554	8 142	8 034	6 663	7 978	8 072	7 325	5 637
<b>2011</b>	6 025	5 478	6 553	7 256	7 519	7 165	7 036	6 101	7 346	7 474	6 440	6 858
<b>2012</b>	6 095	4 705	6 244	5 602	6 593	6 981	6 792	5 759	7 134	7 355	6 419	6 172
<b>2013</b>	5 178	4 593	4 878	5 481	5 678	6 576	7 017	5 735	6 759	6 602	6 053	6 057
<b>2014</b>	5 720	5 091	5 697	5 953	6 316	6 850	6 146	5 433	6 608	6 933	6 312	5 989
<b>2015</b>	5 260	4 685	5 296	5 771	5 968	6 857	6 545	5 570	6 534	6 285	6 022	6 009
<b>2016</b>	5 915	4 839	5 459	5 354	6 273	6 627	6 622	5 463	6 530	6 855	6 527	6 181
<b>2017</b>	5 419	4 787	6 156	6 233	6 367	7 193	6 795	5 523	6 295	6 497	6 192	5 927
<b>2018</b>	5 201	4 148	5 012	5 884	6 255	6 715	6 532	5 407	6 614	6 688	5 803	5 628
<b>2019</b>	4 959	4 982	5 500	5 427	5 854	6 671	6 792	5 612	6 320	6 493	5 743	6 137
<b>2020</b>	<b>5 680</b>	<b>4 996</b>	<b>3 000</b>	<b>1 240</b>	<b>3 710</b>	<b>5 270</b>	<b>6 360</b>	<b>5 682</b>	<b>6 375</b>	<b>5 455</b>		

## Victimes au mois par mois



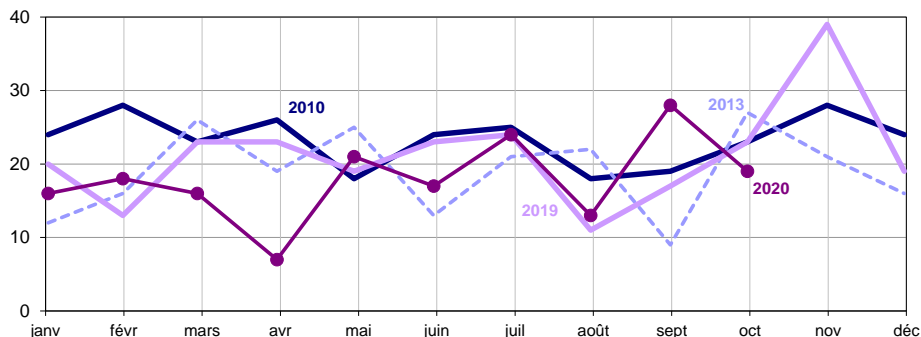
	janv	févr	mars	avr	mai	juin	juil	août	sept	oct	nov	déc
<b>2010</b>	5 988	5 684	6 873	7 634	7 890	8 471	8 487	7 046	8 335	8 449	7 664	5 932
<b>2011</b>	6 349	5 747	6 854	7 616	7 841	7 501	7 390	6 471	7 693	7 825	6 736	7 191
<b>2012</b>	6 392	4 909	6 520	5 879	6 914	7 303	7 158	6 098	7 475	7 654	6 711	6 491
<b>2013</b>	5 421	4 814	5 078	5 717	5 902	6 869	7 361	6 057	7 071	6 910	6 305	6 370
<b>2014</b>	5 955	5 316	5 958	6 207	6 576	7 161	6 448	5 739	6 925	7 280	6 592	6 275
<b>2015</b>	5 522	4 920	5 515	6 029	6 235	7 156	6 898	5 902	6 791	6 663	6 318	6 314
<b>2016</b>	6 151	5 102	5 714	5 597	6 567	6 912	6 978	5 764	6 864	7 170	6 785	6 518
<b>2017</b>	5 674	4 991	6 423	6 514	6 664	7 517	7 138	5 820	6 592	6 816	6 464	6 219
<b>2018</b>	5 430	4 366	5 247	6 168	6 523	7 005	6 860	5 653	6 936	6 962	6 071	5 914
<b>2019</b>	5 198	5 236	5 755	5 662	6 097	6 963	7 120	5 902	6 630	6 750	6 000	6 421
<b>2020</b>	<b>5 943</b>	<b>5 218</b>	<b>3 150</b>	<b>1 342</b>	<b>3 917</b>	<b>5 482</b>	<b>6 651</b>	<b>5 917</b>	<b>6 650</b>	<b>5 654</b>		

NB : En couleur violet dans les tableaux, estimations provisoires (nouveau calcul avec le coefficient recalé sur les chiffres définitifs 2019 et les premiers mois quasi définitifs 2020).  
En couleur bleu, données quasi définitives labellisées  
En noir, données BAAC définitives labellisées.

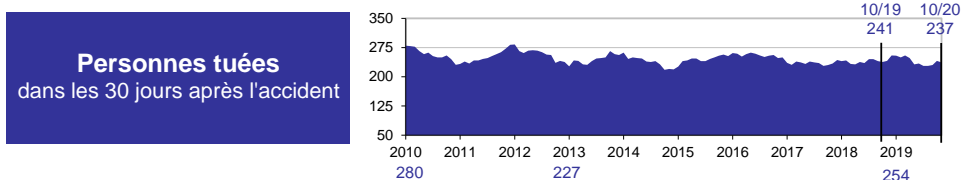
Dans le cadre de la mise en place du nouveau système d'information, les données sur les blessés hospitalisés ne sont pas diffusées car incomplètes

La mortalité routière en octobre 2020 est inférieure à l'an dernier, avec 19 personnes tuées.

**Mortalité routière mois par mois selon les années**



**Évolution du cumul sur 12 mois de la mortalité**



**Bilan du mois**

**241 accidents**  
corporels en octobre

+0,0% par rapport à 2019,  
soit +0 accidents

**324 victimes**  
sur la route en octobre

-2,1% par rapport à 2019,  
soit -7 victimes

**305 blessés**  
en octobre

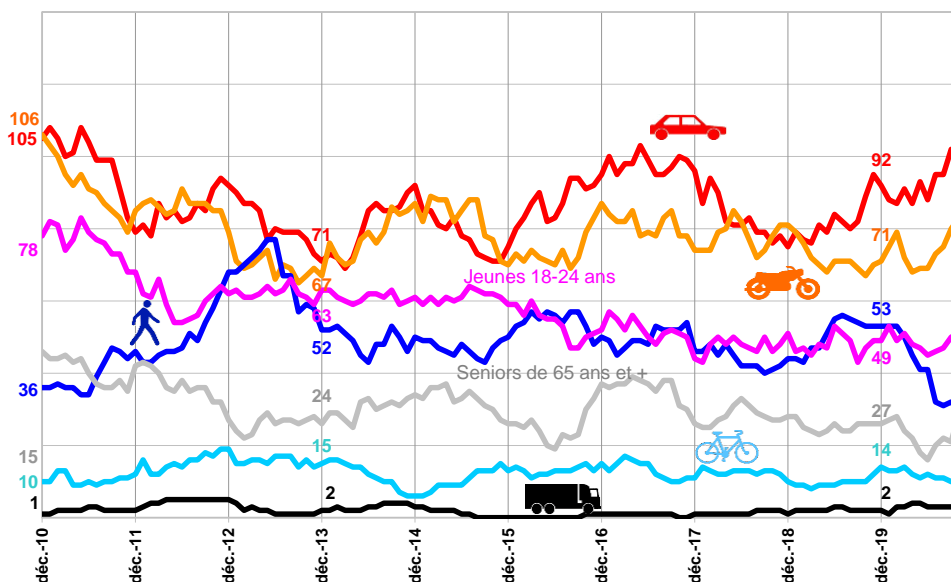
+6,0% par rapport à 2019,  
soit +9 personnes blessées

**19 tués**  
en octobre

-17,4% par rapport à 2019,  
soit -4 tués

	Octobre				Depuis le début de l'année				Sur une année glissante			
	2020	2019	Différence	Évolution	2020	2019	Différence	Évolution	2020	2019	Différence	Évolution
<b>Accidents</b>	241	241	+ 0	+0,0 %	2 098	2 298	- 200	-8,7 %	2 624	2 784	- 160	-5,7 %
<b>Victimes</b>	324	331	- 7	-2,1 %	2 761	3 197	- 436	-13,6 %	3 493	3 900	- 407	-10,4 %
<b>Tués</b>	19	23	- 4	-17,4 %	179	196	- 17	-8,7 %	237	241	- 4	-1,7 %
<b>Blessés</b>	305	308	- 3	-1,0 %	2 582	3 001	- 419	-14,0 %	3 256	3 659	- 403	-11,0 %

**Évolution de la mortalité routière cumulée sur 12 mois selon les usagers**



Nombre de personnes tuées  
cumulé sur 12 mois établi  
en

Octobre  
2020  
% par rapport à 2010

**VL**  
98 ; -7%

**2 RM**  
83 ; -22%

**Piétons**  
30 ; -17%

**Jeunes 18-24 ans**  
51 ; -35%

**Seniors 65 ans et plus**  
17 ; +13%

**Cyclistes**  
10 ; +0%

**Usagers PL**  
3 ; +200%

Source : ONISR - données définitives jusqu'à 2019, données provisoires 2020  
Données relatives aux accidents corporels enregistrés par les forces de l'ordre